

แผนที่มรดกทางวัฒนธรรม

1

แผนที่มรดกทางวัฒนธรรม

แผนที่มรดกทางวัฒนธรรม หรือ แผนที่ชุมชน (Cultural Heritage Atlas) คือ จุดอ้างอิงร่วมของทุกภาคส่วนในการระบุทรัพยากรทางวัฒนธรรม อันเป็นทุนทางสังคมที่สำคัญของชุมชน โดยมีพื้นฐานมาจากแนวคิดเรื่องการอนุรักษ์มรดกทางวัฒนธรรมที่มีชีวิต (Living Heritage) เน้นการพัฒนาชุมชนผ่านกระบวนการจัดการทรัพยากรทางวัฒนธรรม

2

แผนที่มรดกทางวัฒนธรรม

มีเนื้อหาครอบคลุมอย่างครบถ้วน ประกอบด้วย

- พัฒนาการทางประวัติศาสตร์ของเมือง
- สภาพองค์ประกอบทางกายภาพในปัจจุบัน
- องค์ประกอบที่สำคัญอื่นๆ เช่น บ้านเรือนเก่าแก่ ระบบคูคลอง ต้นไม้ใหญ่ พันธุ์ไม้พื้นถิ่น ฯลฯ อันเป็นส่วนหนึ่งที่ประกอบกันเป็นคุณค่าร่วม (Collective Value) ของสิ่งแวดล้อมทางวัฒนธรรม ซึ่งมีใช้มีแต่โบราณสถาน วัด วัง ที่มีคุณค่าสูงเท่านั้น

โดยมีวัตถุประสงค์เพื่อใช้เป็นเอกสารอ้างอิงร่วมกันในการระบุแหล่งมรดก วัฒนธรรมที่จับต้องได้ของพื้นที่ ซึ่งผู้ที่เกี่ยวข้องจะได้นำไปใช้ประโยชน์ ในการวางแผนการอนุรักษ์และพัฒนาพื้นที่ที่มีความเหมาะสมต่อไป

3

กระบวนการจัดทำแผนที่มรดกทางวัฒนธรรม

- การศึกษาประวัติความเป็นมาของพื้นที่ ข้อมูลพื้นฐาน ประวัติศาสตร์
- ระบุหัวข้อ (ควรครอบคลุม 12 เดือน ให้รวมพิธีกรรม ประเพณีตามฤดูกาล)
- การจัดทำแผนที่พื้นฐาน
- การสำรวจเก็บข้อมูล และระบุแหล่งมรดก
- ประเมินคุณค่าความสำคัญ
- จัดทำบัญชีรายการ

แผนที่มรดกวัฒนธรรมที่จะเน้นเฉพาะสิ่งที่จับต้องได้ ซึ่งสามารถระบุ ตำแหน่งในแผนที่ ได้แก่ สถาปัตยกรรม บริเวณที่มีความสำคัญทาง ประวัติศาสตร์ที่เกี่ยวข้องกับเหตุการณ์หรือบุคคลสำคัญ และแหล่งธรรมชาติที่มีความงดงามและมีความหมายต่อชุมชน เช่น คูเมือง กำแพงเมือง ป้อมปราการ ศาสนสถาน วัง บ้านเจ้าเมือง อาคารบ้านเรือนเอกชน ระบบโครงข่ายถนน และการระบายน้ำ เป็นต้น

4

กระบวนการจัดทำแผนที่มรดกทางวัฒนธรรม

ส่วนมรดกวัฒนธรรมที่จับต้องไม่ได้ ที่หมายรวมถึง ภาษา คติความเชื่อ เทศกาล อาหาร การแต่งกาย ดนตรี การละเล่น และประเพณีที่เป็นเอกลักษณ์เฉพาะนั้น จะใช้วิธีการอธิบายถึงความสัมพันธ์ ของมรดก วัฒนธรรมที่จับต้องไม่ได้กับการใช้พื้นที่และอาคาร เช่น การใช้พื้นที่หรือ อาคารสำคัญในเมืองเพื่อการจัดประเพณีประจำปีมาตั้งแต่สมัยโบราณ หรือ การใช้เส้นทางในการประกอบพิธีกรรมสำคัญของเมือง หรือคติความเชื่อที่ เกี่ยวข้องกับรูปแบบสถาปัตยกรรม ทั้งนี้ เพื่อให้เกิดความเข้าใจถึง ความสัมพันธ์ระหว่างมรดกวัฒนธรรมที่เป็นกายภาพกับที่ไม่ใช่กายภาพที่ บางครั้งไม่สามารถแยกพิจารณาเป็นส่วนๆ ได้

5

กระบวนการจัดทำแผนที่มรดกทางวัฒนธรรม

การจัดทำแผนที่มรดกฯ ควรดำเนินการอย่างมีส่วนร่วมกับชุมชนในทุก กลุ่ม โดยการประชุมในครั้งแรก เป็นการแจ้งจุดประสงค์ แนวคิด และวิธีการ ตลอดจนประโยชน์ที่จะได้รับ

กระบวนการนี้ควรครอบคลุมทุกกลุ่ม อาจใช้หลายวิธีการ เช่น การศึกษาเฉพาะกลุ่ม (Focus group) การประชุมเชิงปฏิบัติการ (Workshop) การสังเกตการณ์ (Observation) การใช้แบบสอบถาม (Questionnaires) การสร้างเครือข่าย (Network Connection)

6







แผนที่มรดกทางวัฒนธรรมเมืองแม่แจ่ม

แม่ฝอยทอง สมบัติ
พ่อหนานประเสริฐ ปันศิริ
ผู้ทรงคุณวุฒิในพื้นที่

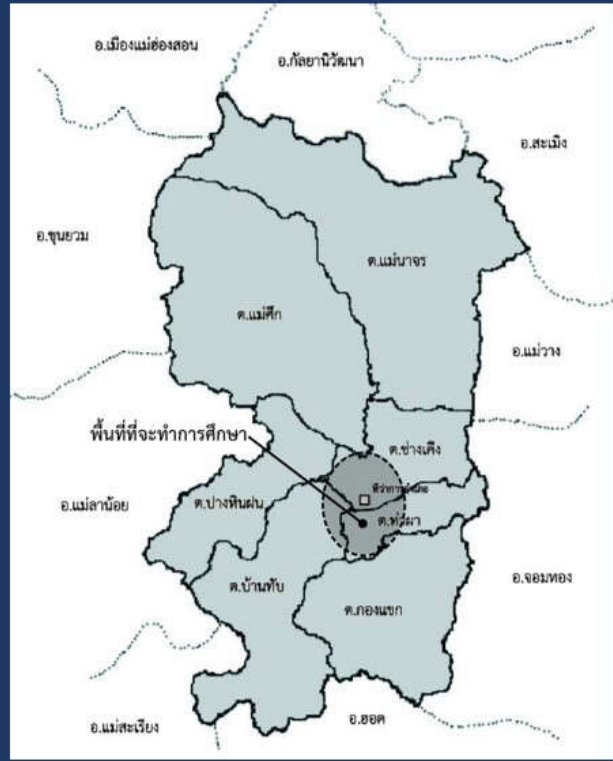
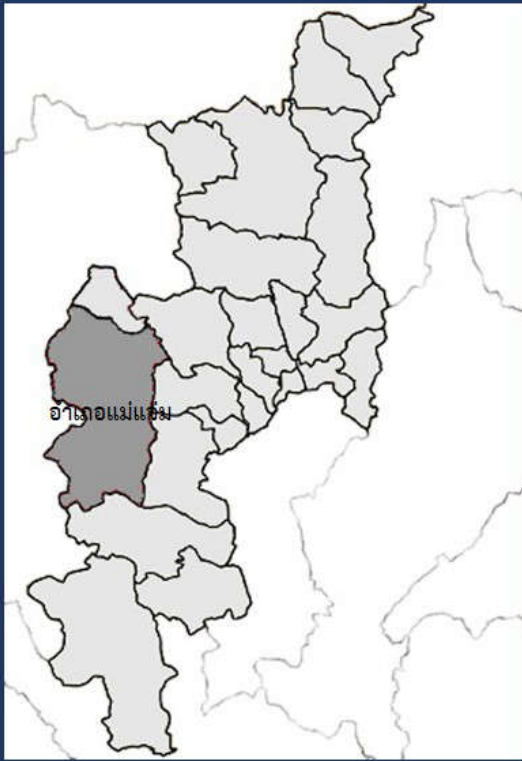
อ.สีบพงศ์ จรรย์สีปศรี
อ.อิสรา กันแดง
รศ.สุรพล มโนวงศ์

นายณัฐสิทธิ์ ศรีนุรักษ์ / อ.ธนิตพงศ์ พุทธวงศ์ / นายนเรศ ปันทะศรีวิชัย

คณะกรรมการและสถาปัตยกรรมศาสตร์
มหาวิทยาลัยเทคโนโลยีราชมงคลล้านนา

ขอบเขตพื้นที่โครงการ

พื้นที่ในโฮงแม่แจ่ม บริเวณที่เป็นเนื้อเมือง ศูนย์กลางของตัวอำเภอแม่แจ่ม
(พื้นที่บางส่วนของตำบลช่างเคิ่ง ตำบลท่าผา และตำบลบ้านทัพ)



เมืองแม่แจ่ม

มรดกทางวัฒนธรรมที่มีคุณค่าประเภทอาคาร/สิ่งก่อสร้าง แหล่งหรือบริเวณ ทั้งกายภาพที่จับต้องได้ และที่จับต้องไม่ได้แต่สามารถระบุตำแหน่งในแผนที่ได้ ดังนี้

ประวัติความเป็นมา

ข้อมูลพื้นฐานเมืองแม่แจ่ม

เมือง หมู่บ้าน

แหล่งมรดกทางวัฒนธรรม

(ประเมิน)

ประวัติความเป็นมา



อำเภอแม่แจ่ม จังหวัดเชียงใหม่



ข้อมูลพื้นฐานเมืองแม่แจ่ม

เขตติดต่อ

- ทิศเหนือ ติดเขต อ.กัลยาณิวัฒนา จ.เชียงใหม่
- ทิศใต้ ติดเขต อ.จอมทอง อ.ฮอด จ.เชียงใหม่
- ทิศตะวันออก ติดเขต อ.สะเมิง อ.แม่วาง อ.จอมทอง จ.เชียงใหม่
- ทิศตะวันตก ติดเขต อ.ขุนยวม อ.แม่ลาน้อย อ.แม่สะเรียง จ.แม่ฮ่องสอน

พื้นที่อำเภอแม่แจ่ม

ประมาณ 2,686.571 ตารางกิโลเมตร

สภาพภูมิประเทศ

ร้อยละ 70 ของพื้นที่เป็นป่าและภูเขา

ร้อยละ 20 เป็นที่ราบเชิงเขา

ร้อยละ 10 เป็นที่ราบลุ่มแม่น้ำ

แม่น้ำสำคัญ คือ น้ำแม่แจ่ม



สภาพอากาศ

อุณหภูมิ

อากาศค่อนข้างเย็น อุณหภูมิเฉลี่ย 25 องศาเซลเซียส (20 - 31 องศาเซลเซียส)

ความชื้นสัมพัทธ์ เฉลี่ยร้อยละ 72

ลมมรสุม

ลมมรสุมตะวันตกเฉียงใต้ ลมมรสุมตะวันออกเฉียงเหนือ

ฤดูกาล

ฤดูฝน พฤษภาคม-ตุลาคม

รับอิทธิพลลมมรสุมตะวันตกเฉียงใต้

ฤดูหนาว พฤศจิกายน-กุมภาพันธ์

รับอิทธิพลลมมรสุมตะวันออกเฉียงเหนือ ซึ่งพัดพาความหนาวเย็นมาจากจีน

ฤดูร้อน กุมภาพันธ์-พฤษภาคม

รับอิทธิพลลมมรสุมตะวันตกเฉียงใต้

ประชากร



คนเมือง (ไถยวน)

ชนเผ่าปกากะญอ

ชนเผ่าลัวะ

ชนเผ่าม้ง

ชนเผ่าลีซอ

ส่วนใหญ่อาศัยอยู่ในตัวอำเภอบนที่ราบลุ่มน้ำแจ่ม

อาศัยแถบที่ราบสูงตามเชิงเขา เป็นชนเผ่าที่มีจำนวนมากที่สุด

ชนเผ่าดั้งเดิมของเมืองแจ่ม

ชนเผ่าที่มีการขยายตัวมากที่สุด

ชนเผ่าที่มีจำนวนน้อยที่สุด



การปกครอง

แบ่งออกเป็น 7 ตำบล 108 หมู่บ้าน

เทศบาลตำบล 2 แห่ง

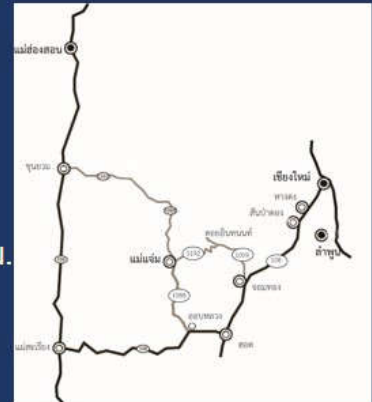
องค์การบริหารส่วนตำบล 6 แห่ง

การเดินทาง

ทางหลวง 108 > 1009 > 1192 = 115 กม.

ทางหลวง 108 > 1088 = 150 กม.

ทางหลวง 1263 > ขุนยวม



ทำเลที่ตั้งเมืองแม่แจ่ม

ภูมิศาสตร์เชิงที่ตั้งเมืองแม่แจ่ม



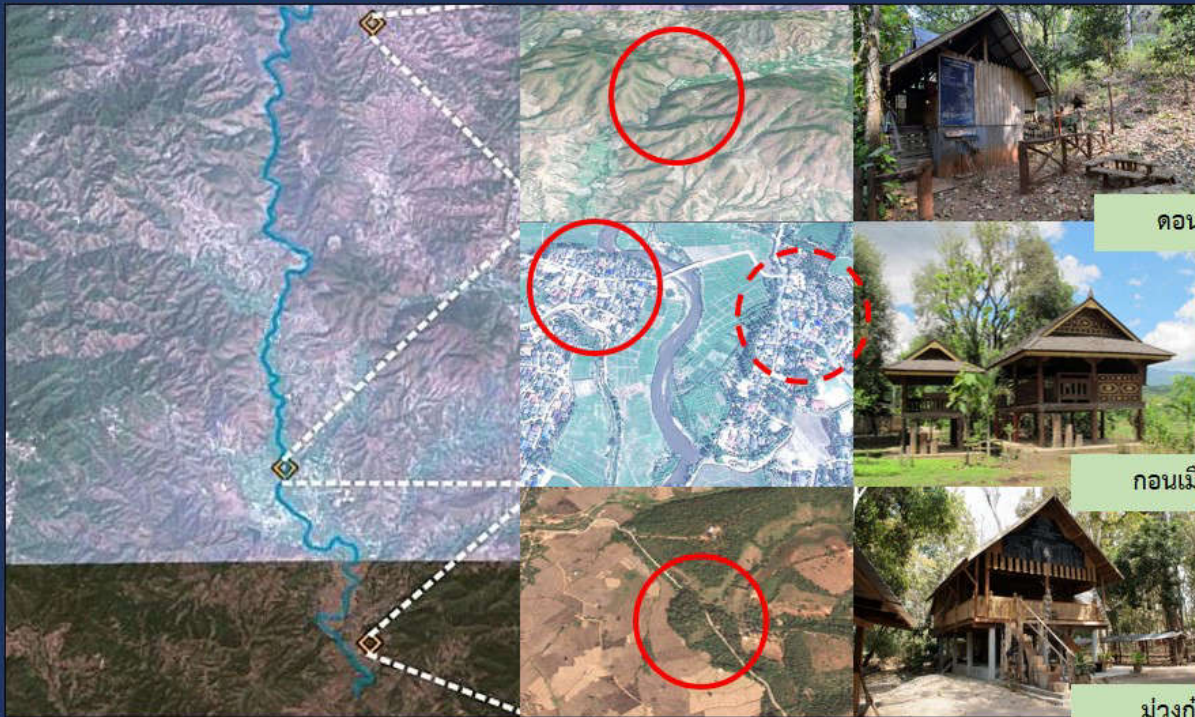
แอ่งเชียงใหม่-ลำพูน



เมืองแม่แจ่ม-เมืองจอมทอง

องค์ประกอบเมือง : คติความเชื่อ

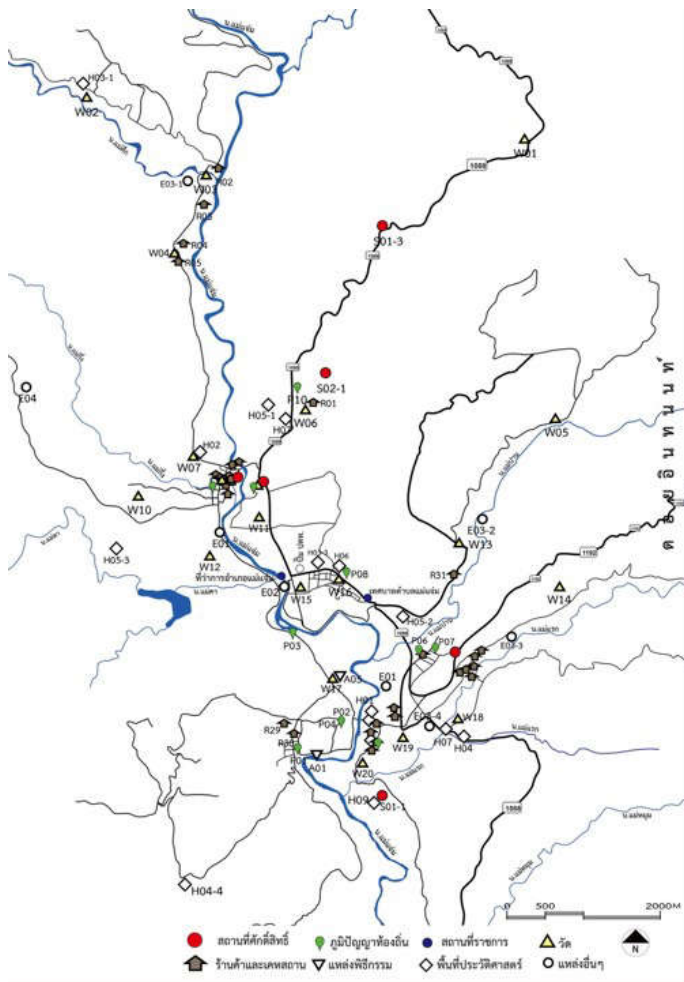
“พ่อเจ้าหลวง หรือ ผีควบเมือง” ทั้ง 3 องค์ของชาวแม่แจ่ม



ดอนแต้

กอนเมือง

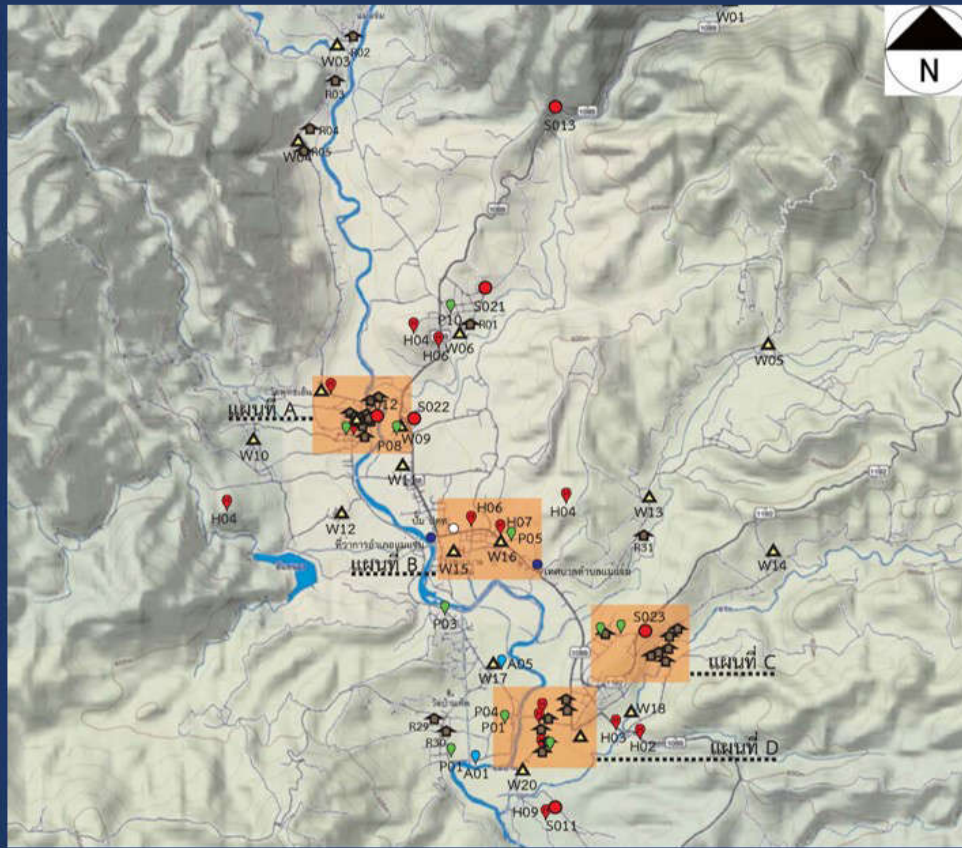
ม่วงก้อน



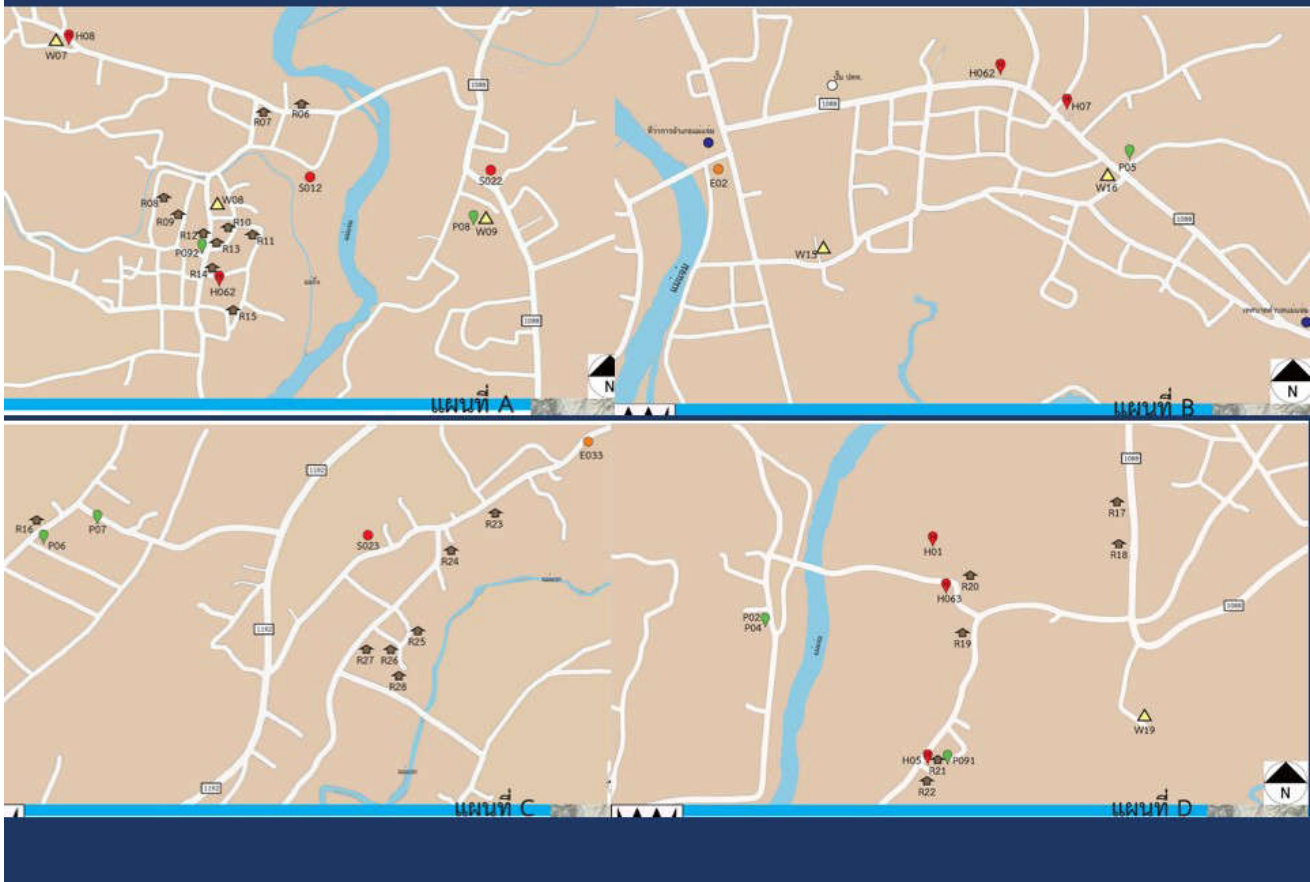
แหล่งมรดกทางวัฒนธรรม เมืองแม่แจ่ม

แหล่งประวัติศาสตร์	9 แห่ง
วัดวาอาราม	21 แห่ง
ร้านค้าและเคหสถาน	31 แห่ง
สถานที่ศักดิ์สิทธิ์	3+3 แห่ง
แหล่งภูมิปัญญาท้องถิ่น	9 แห่ง
แหล่งพิธีกรรม	6 แห่ง
แหล่งอื่นๆ	4 แห่ง

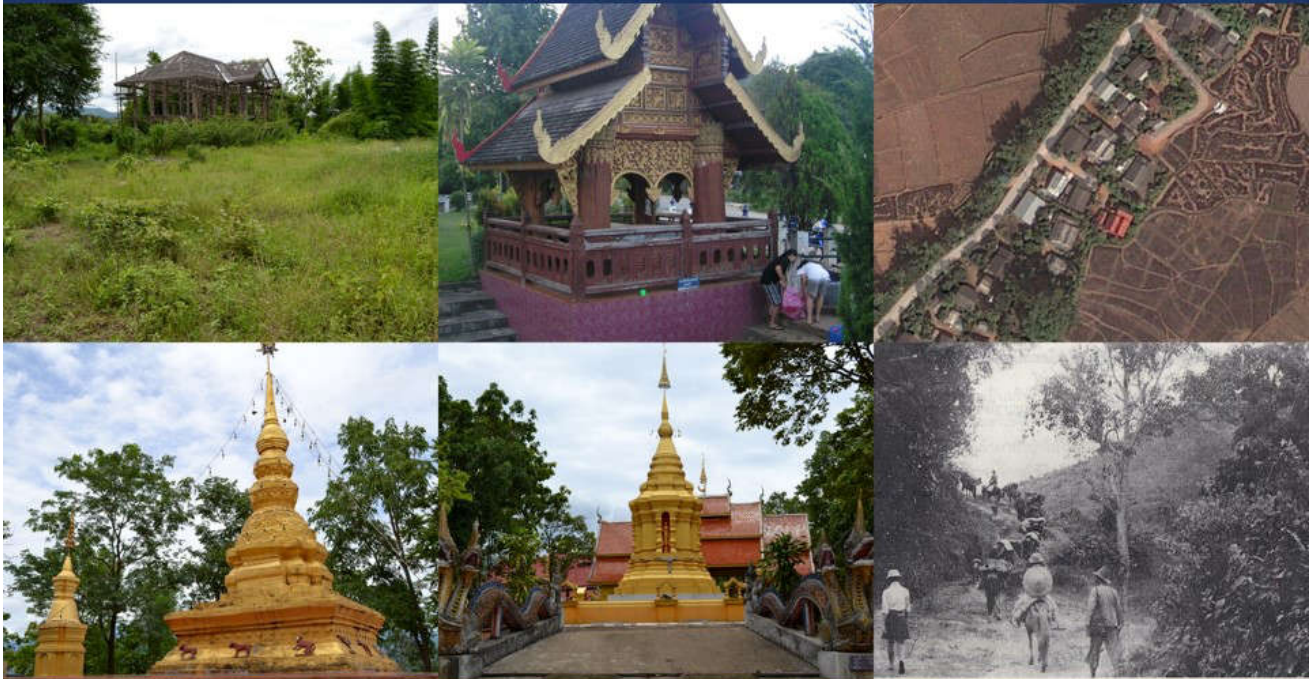
การจัดทำแผนที่แหล่งมรดกทางวัฒนธรรมเมืองแม่แจ่ม



การจัดทำแผนที่แหล่งมรดกทางวัฒนธรรมเมืองแม่แจ่ม



แหล่งประวัติศาสตร์



ดอนศาล / ถนนสายปลาทุ / เส้นทางจัวต่าง / ขงหน้าหมู / กุสี่มมเมือง /
บ้านเก่าพญาเชื่อนแก้ว / ขุนเมืองแจ่ม / โองฝรั่งสัมปทานป่าไม้ / ดงหอ





วัดยางหลวง



วัดป่าแดด



วัดบ้านทัพ



วัดกองแขกเหนือ



วัดเจียง



วัดเจียง



วัดพุทธเอ็น



ร้านค้าและเคหสถาน

ร้านค้าและเคหสถาน ได้แก่ เรือนไม้แม่แจ่มที่เป็นเรือนตามประเพณีล้านนา ทั้งเรือนพักอาศัยและเรือนร้านค้า มีคุณค่าด้านอายุ ด้านศิลปะการก่อสร้างหรือด้านประวัติศาสตร์ เกี่ยวข้องกับเหตุการณ์หรือบุคคลสำคัญในอดีต จำนวน 31 หลัง ได้แก่

● เรือนอ้อยธิ	● บ้านสืบทอดเจตนา	● เรือนอ้อยตำคำ	● เรือนอ้อยแปง
● เรือนสล่าลูน	● เรือนอ้อยหน้อย	● เรือนอ้อยสุข	● เรือนอ้อยจันทา
● เรือนแม่ขมนา	● เรือนพ่อจำเจริญ แม่แก้ว	● เรือนพ่อหนานเสริฐ	● เรือนร้านค้าบ้านพร้าวหนุ่ม
● เรือนร้านค้าบ้านพร้าวหนุ่ม	● เรือนอ้อยบัวชุม	● เรือนอ้อยพิมพ์า	● เรือนอ้อยหมา
● เรือนอ้อยยีน	● เรือนอ้อยพรหม	● เรือนอ้อยแจ้	● เรือนอ้อยจู
● เรือนพญาใจ	● เรือนอ้อยตา	● เรือนแม่สุนันทา	● เรือนแม่หล้า
● เรือนอ้อยคำอ้าย	● เรือนอ้อยเวย	● เรือนพ่อหนานอินทอง	● เรือนอ้อยใจ
● เรือนอ้อยเฟือก	● เรือนร้านค้าบ้านไร่	● เรือนอ้อยบัวคำ	



ร้านค้าและเคหสถาน



เรือนอ้อยอิ



เรือนสล่าลูน

สถานที่ศักดิ์สิทธิ์



สถานที่ศักดิ์สิทธิ์



แหล่งภูมิปัญญาท้องถิ่น



กลุ่มทอผ้าบ้านไร่ / บ้านทัพ / บ้านทองฝาย / แหล่งทำปิ่นปักผมบ้านทัพ / แหล่งเครื่องจักสานบ้านพ่อ
หลาน / แหล่งทำขนม อาหารพื้นเมืองบ้านเหล่าปาก่อ / แหล่งอบและนวดสมุนไพรบ้านเหล่าปาก่อ
กลุ่มหมอเมืองสมุนไพรวัดเจียง / แหล่งจารใบลาน

แหล่งพิธีกรรม



พิธีล่องสังขาร / พิธีเลี้ยงผีฝาย / พิธีเลี้ยงผีขุนน้ำ / พิธีขอฝน 3 แม่น้ำ / พิธีทานตบทานแทน
พิธีตานข้าวใหม่-เผาหัวพระเจ้า

แหล่งอื่นๆ



ป่าช้า / ตลาดเช้า / จุดชมวิว /
จุดถ่ายรูป (นาชั้นบันได ทุ่งนา สวนป่าชุมชน มุมมองดอยอินทนนท์)



นาชั้นบันได

จุดชมวิว





กรอบแนวคิดการออกแบบสื่อแผ่นที่มรดกวัฒนธรรม

สื่อสิ่งพิมพ์

ประเภทหนังสือแผ่นที่

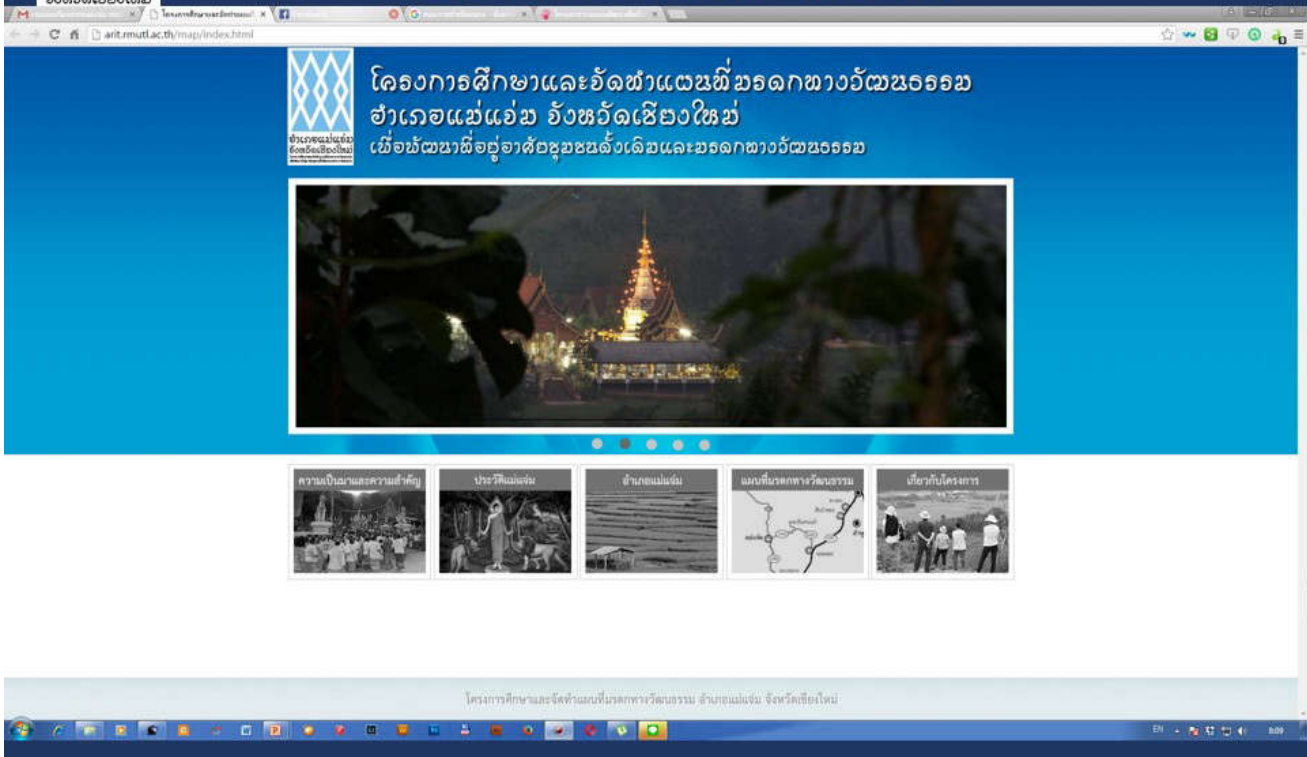
ขนาดรูปเล่ม เอ 3

(จัดทำต้นแบบพิมพ์ด้วยระบบ Print on Demand จำนวน 1 เล่ม) และไฟล์ต้นฉบับสามารถรองรับการพิมพ์ในระบบอุตสาหกรรมได้ เพื่อการเผยแพร่ เมื่อได้รับการสนับสนุนจากแหล่งทุน



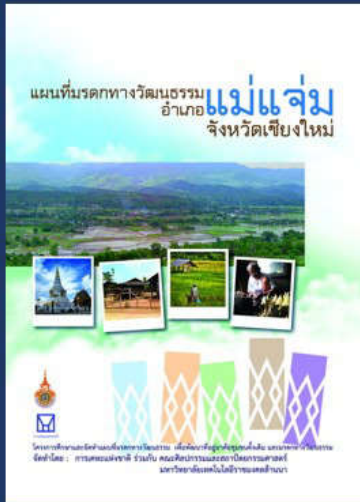
กรอบแนวคิดการออกแบบสื่อแผ่นที่มรดกวัฒนธรรม

สื่อเว็บไซต์ จำนวน 1 เว็บไซต์





กรอบแนวคิดการออกแบบสื่อแผนที่มีรตกวัฒนธรรม



สื่อหนังสืออิเล็กทรอนิกส์ จำนวน 1 เล่ม

เพื่อนำเสนอข้อมูลอย่างละเอียดของข้อมูลทั้งหมดที่ทำการสำรวจเก็บข้อมูล และการวิเคราะห์ สำหรับการศึกษาอย่างละเอียด เนื่องจากสื่อประเภทหนังสืออิเล็กทรอนิกส์ใช้ต้นทุนต่ำ สามารถบรรจุเนื้อหาหรือข้อมูลและรูปภาพได้มาก ไม่จำกัดคล้ายสื่อเว็บไซต์ แต่ควบคุมรูปแบบรูปเล่มไว้เป็นชุดได้ดีกว่า เป็นสื่อที่รวบรวมข้อมูลต่างๆในโครงการนี้ไว้มากที่สุด

